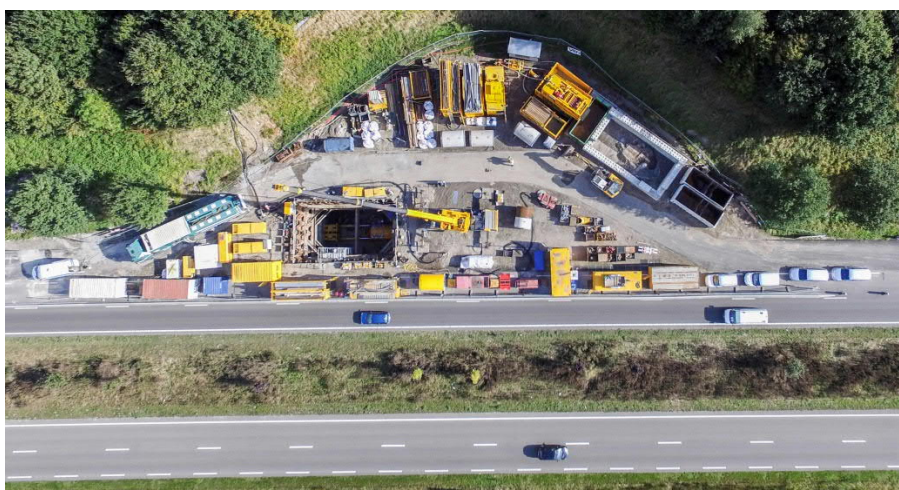




RWS INFORMATIE

Procesbeschrijving toetsing Wbr-aanvragen in het kader van de Richtlijn Boortechnieken

Versienummer: Juni 2019-v1.0



Colofon / metadata standaard

Naam Standaard:	Procesbeschrijving toetsing Wbr-aanvragen in het kader van de Richtlijn Boortechnieken
Beschrijving:	Onderliggende procesbeschrijving bevat een overzicht van de procedure die gevolgd dient te worden voor het aanvragen, beoordelen en verlenen van een vergunning voor de aanleg van kabels en leidingen in het kader van de 'Wet beheer rijkswaterstaatswerken' en is een onderliggend document van de 'Richtlijn Boortechnieken en open ontgraving voor kabels en leidingen'.
Status:	Definitief
Datum:	3 juni 2019
Versienummer:	Juni 2019-v1.0
Soort:	Handreiking
Verantwoordelijke PE:	A&O
Gebruik in proces:	Vergunningverlening, toetsing vergunningsaanvraag, handhaving, aanleg en onderhoud.
Rol:	Vergunningverlener, Toetser, Handhaver, Beheerder
Netwerk:	RWS-areaal (droog)
Object:	Rijkswaterstaatswerken
Kennisveld:	Geo Engineering
Tags:	WBR, RBT, boring, boortechniek, open ontgraving, kabel, leiding, parallel ligging
Inhoudelijk Beheerder:	Iwan Klein
Verantwoordelijke afdeling:	Grote Projecten en Onderhoud Wegen en Geotechniek
WW RWS Nummer:	1033 [sub A]

Voorwoord

Voor u ligt de eerste versie van de Procesbeschrijving toetsing Wbr-aanvragen in het kader van de Richtlijn Boortechnieken, uitgegeven door Rijkswaterstaat Grote Projecten en Onderhoud (RWS-GPO).

De procesbeschrijving is van toepassing op vergunningen voor het aanbrengen van kabels en leidingen in en nabij rijkswaterstaatswerken. Dit betreft wegen, waterwegen en aan een (water)weg gerelateerde objecten in beheer bij Rijkswaterstaat. Objecten zijn bijvoorbeeld gebouwen, portalen, verkeersborden, geluidsschermen, viaducten, kades, duikers of beschoeiingen. De procesbeschrijving is niet van toepassing op waterkeringen. Hiervoor wordt verwezen naar de Waterwet.

De procesbeschrijving bevat een overzicht van de procedure die gevolgd dient te worden voor het aanvragen, beoordelen en verlenen van een vergunning voor de aanleg van kabels en leidingen in het kader van de 'Wet beheer rijkswaterstaatswerken' en is een onderliggend document van de 'Richtlijn Boortechnieken en open ontgraving voor kabels en leidingen'.

Werkgroep

De eerste versie van de Procesbeschrijving is vervaardigd door RWS-GPO in samenwerking met Arcadis en Rotterdam Engineering. Daarnaast heeft afstemming met regionale diensten van RWS plaatsgevonden.

Beeldmateriaal

In de Procesbeschrijving zijn voor de beeldvorming van technieken foto's opgenomen. Het beeldmateriaal is beschikbaar gesteld door de firma's A. Hak Drillcon B.V. en G. van der Ven B.V. Aannemingsbedrijf.

Inhoud

Voorwoord	3
1 Inleiding	5
2 Betrokken Partijen en Taken.....	5
3 Communicatielijnen.....	7
4 Vastlegging vooroverleg (optioneel)	8
Bijlage A Stroomdiagram toetsing Wbr-aanvragen in het kader van RBT	9
Bijlage B Opzet toetsformulier.....	10

1 Inleiding

Voor het aanbrengen van een kabel of leiding in en/of nabij een waterstaatswerk is een vergunning noodzakelijk in het kader van de "Wet beheer rijkswaterstaatswerken" (hierna te noemen Wbr). Om de procedure van aanvraag, beoordeling en verlenen van een vergunning in beeld te brengen, is onderliggende Procesbeschrijving opgesteld. Het is daarmee een toelichting op het "Stroomdiagram toetsing Wbr-aanvragen Richtlijn Boortechnieken" in bijlage A.

De Procesbeschrijving en het Stroomdiagram vormen een aanvulling op de "Richtlijn Boortechnieken en open ontgraving voor kabels en leidingen" (hierna te noemen RBT), waarin de technische eisen voor vergunningverlening worden omschreven.

De RBT is een aanvulling op de eisen conform de NEN3650/3651 serie. Waar deze NEN serie met name gericht is op de integriteit van het buisleidingsysteem, stelt de RBT specifieke eisen en randvoorwaarden ten behoeve van de integriteit van het rijkswaterstaatswerk. In geval van tegenstrijdigheid tussen de RBT en NEN3650/3651 serie dient de RBT te worden gevolgd, tenzij specifiek anders door de vergunningverlener wordt bepaald.

In dit document wordt gesproken over 'vergunningverlener' als één van de betrokkenen bij het proces. In plaats van 'vergunningverlener' kan ook 'behandelaar' of 'toestemmingsverlener' gelezen worden.

2 Betrokken Partijen en Taken

In het proces t.b.v. het verlenen van een Wbr-vergunning kabels en leidingen worden de volgende vier partijen onderscheiden:

1. Vergunningaanvrager/-houder.
2. Vergunningverlener.
3. Front Office van de afdeling Wegenbouw en Geotechniek van Rijkswaterstaat Grote Projecten en Onderhoud.
4. Back Office van de afdeling Wegenbouw en Geotechniek van Rijkswaterstaat Grote Projecten en Onderhoud.

De taken per partij zijn omschreven op de volgende pagina. In bijlage A is hiervan een stroomschema opgenomen.

Vergunningaanvrager/-houder

- opstellen vergunbaar ontwerp conform RBT en NEN3650/3651 serie;
- samenstellen vergunningsdossier;
- indienen vergunningsdossier middels digitaal aanvraagformulier [Wbr-beschikking](#);
- indien een vooroverleg heeft plaatsgevonden met de vergunningverlener dienen eventueel gemaakte aanvullende afspraken schriftelijk te worden vastgelegd met akkoord van de betrokken partijen. Dit dient te worden ingediend als onderdeel van het vergunningsdossier;
- indien vergunning wordt verleend dienen eventuele aanvullende voorwaarden uit het toetsformulier in het werkplan/boorplan te worden opgenomen, zodat deze te allen tijden voor Rijkswaterstaatsmedewerkers controleerbaar zijn;
- indien de vergunning niet wordt verleend in het kader van de RBT, krijgt de Vergunningaanvrager de gelegenheid om wijzigingen of onderbouwing aan het dossier toe te voegen en het volledige dossier opnieuw ter toetsing aan te bieden;
- binnen een maand na uitvoering werkzaamheden het 'als-uitgevoerd dossier' aan leveren aan Vergunningverlener.

Vergunningverlener

- de Vergunningverlener is beslissingsbevoegd m.b.t. het verlenen van een Wbr-beschikking kabels en leidingen;
- algemene beoordeling van de binnengekomen documenten;
- voor kabel- en leidingkruisingen met een Waterstaatswerk is een 'Technische Advies' benodigd. De Vergunningverlener dient het verzoek tot 'Technische Advies' in door de relevante stukken per e-mail aan te leveren bij de Front Office via wbrtoets@rws.nl;
- beslissing: vergunning wel of niet verlenen. Op basis van eigen expertise en met inachtneming van het 'Technisch Advies' van de Back Office en/of GPO. Eventueel gestelde aanvullende voorwaarden uit het toetsformulier (zie bijlage B voor opzet) dienen in de vergunning te worden overgenomen;
- het 'als-uitgevoerd dossier' ontvangen en archiveren;

Front Office

- ontvangen en doorzetten aangeleverde documenten per mail aan Back Office;
- ontvangen en archiveren toetsformulier vanuit Back Office, inclusief correspondentie.

Back Office

- controle ontvankelijkheid;
- indien niet ontvankelijk wordt een toetsformulier opgesteld en per mail verstuurd aan de Vergunningverlener en het Front Office;
- toets geleverde documenten aan RBT en NEN3650/3651 serie;
- opstellen advies in toetsformulier;
- het toetsingsadvies per e-mail versturen aan de Vergunningverlener en het Front Office.

3 Communicatielijnen

Tussen de verschillende partijen zijn de onderstaande communicatielijnen te onderscheiden:

- Vergunningaanvrager <> Vergunningverlener;
- Vergunningverlener <> Front Office;
- Front Office <> Back Office;
- Back Office <> Vergunningverlener.

Vergunningaanvrager <> Vergunningverlener

De Vergunningverlener is voor de Vergunningaanvrager het vaste aanspreekpunt. Wanneer de vergunning via het digitaal aanvraagformulier Wbr-beschikking is aangevraagd wordt dit door de Vergunningverlener in behandeling genomen.

Het is voor de Vergunningaanvrager niet toegestaan om direct contact op te nemen met de Back Office. Indien onduidelijkheid bestaat over het 'Technische Advies' dient de Vergunningaanvrager zich te wenden tot de Vergunningverlener. De Vergunningverlener beoordeelt of de vraag kan worden doorgezet en naar welke partij.

Een vooroverleg tussen de Vergunningaanvrager en de Vergunningverlener kan door beide partijen worden geïnitieerd. Een vooroverleg is raadzaam voor grote en/of complexe projecten waarin maatwerk nodig is.

Vergunningverlener <> Front Office

De Vergunningverlener dient een aanvraag voor 'Technische Advies' in bij de Front Office door het dossier per e-mail aan te leveren via wbrtoets@rws.nl.

In uitzonderlijke gevallen kan door de Vergunningverlener een vooroverleg met de afdeling Wegen en Geotechniek van Rijkswaterstaat Grote Projecten en Onderhoud worden geïnitieerd. Vooroverleg is altijd noodzakelijk bij het voornemen een niet omschreven uitvoeringstechnieken (RBT, Hoofdstuk 8) toe te passen. De Vergunningverlener dient hiervoor contact op te nemen met de Front Office. De Front Office kan indien nodig in samenspraak met de afdeling Wegenbouw en Geotechniek en de Back Office ingaan op het verzoek.

Front Office <> Back Office

De Front Office ontvangt de stukken per e-mail van de Vergunningverlener en stelt de stukken beschikbaar aan de Back Office per mail.

Het resultaat van een toetsing wordt vanuit de Back Office aan de Front Office verstrekt per e-mail, waarna de Front Office het toetsformulier archiveert.

Back Office <> Vergunningverlener

Na ontvangst van de aanvraag, zal de Back Office de Vergunningverlener op de hoogte stellen van de registratie en de toetstermijn (1^e toetsing of hertoetsing) aangeven.

Nadat de Back Office een toetsing heeft uitgevoerd, stelt de Back Office een toetsformulier op en stuurt dit retour aan de Vergunningverlener per e-mail.

4 Vastlegging vooroverleg (optioneel)

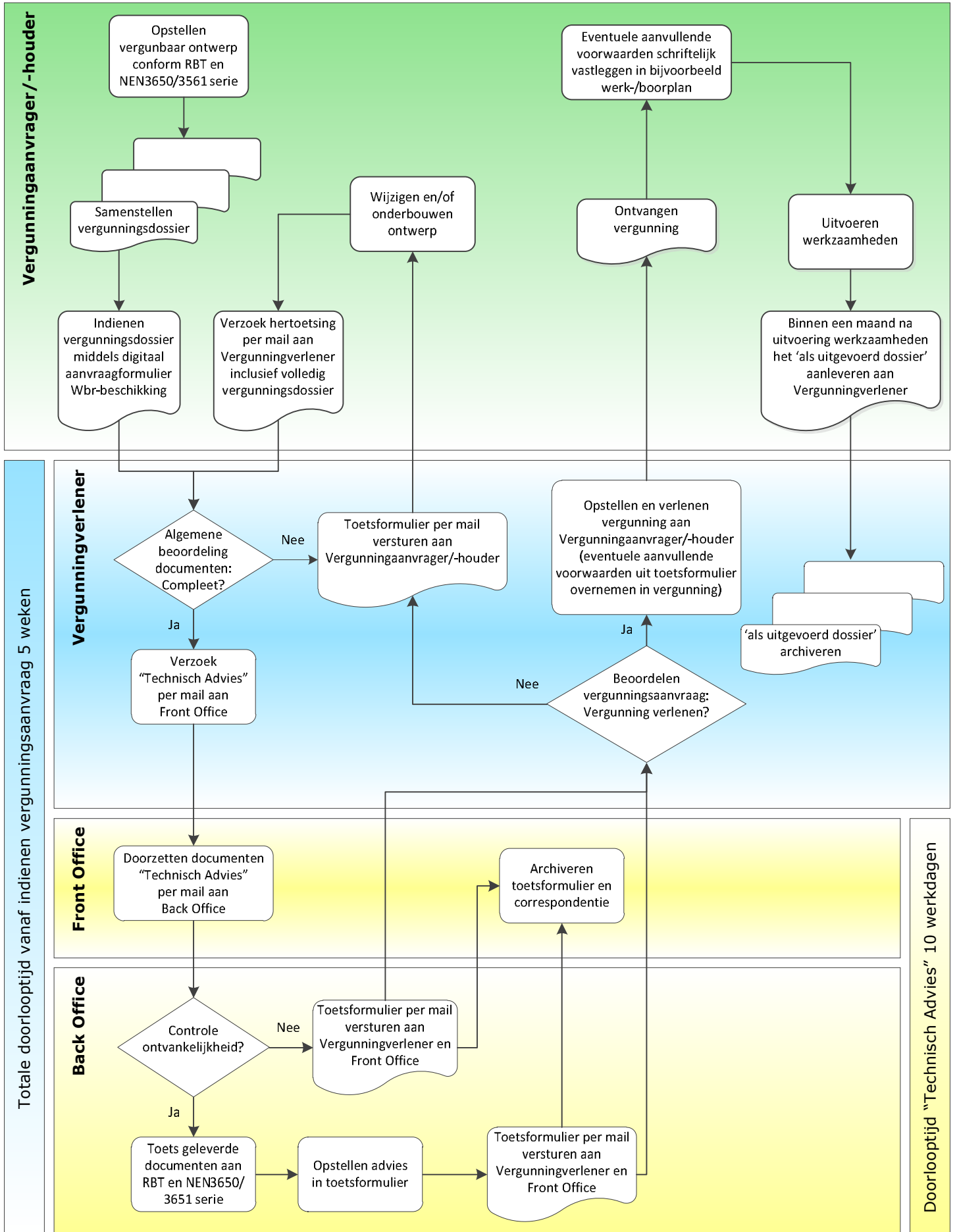
Tijdens een eventueel vooroverleg gemaakte afspraken en gestelde aanvullende voorwaarden dienen te worden nageleefd in de realisatie van het werk. De gemaakte afspraken en aanvullende voorwaarden dienen schriftelijk te worden vastgelegd (in bijvoorbeeld een werkplan of boorplan) en maken onderdeel uit van het vergunningsdossier.

Zie hoofdstuk 3 'Vergunningverlener <> Front Office' voor het proces om te komen tot een eventueel vooroverleg.

Bijlage A Stroomdiagram toetsing Wbr-aanvragen in het kader van RBT

Stroomdiagram toetsing Wbr-aanvraag in het kader van Richtlijn Boortechnieken en open ontgraving voor kabels en leidingen (RBT)

Opgesteld door: Rotterdam Engineering in samenspraak met RWS
 Versienummer: Maart 2019-v1.0



Bijlage B Opzet toetsformulier

Toetsingsadvies Wbr-Onderbouw

TAWO-nr

0 -

Toetser bedrijf Rijkswaterstaat

Ontvangstdatum:

naam toetser:

kwaliteitstoets:

Beheerder

Aanvrager:

kenmerk:

Rapport:

Locatie:

datum

km 0,000

Grondonderzoek :

Getoetste onderdelen:

0 Sondering(en)

Vereenvoudigde sterkteberekening

0 Boring(en)

Uitgebreide sterkteberekening

Kenmerken van de aanvraag indien leidingkruising:

Aantal sterkteberekeningen 0 st.

Boortechniek HDD

Lengte [m] 0,0

Diameter [mm] 0,0

Materiaal leiding:

Gronddekking [m]

Opmerkingen ten aanzien van aanvraag:

- Niet-ontvankelijk
 Goedgekeurd
 Afgekeurd

Toelichting op keuringsresultaat:

Ten aanzien van leidingkruisingen wordt voor de uitvoeringsaspecten verwezen naar de Richtlijn Boortechnieken paragraaf 4 van het bij de boortechniek betreffende hoofdstuk. Bij correspondentie betreffende deze aanvraag willen wij u verzoeken het TAWO nummer te vermelden.